



# Rapport 2025

Orientations 2026

## 2025

4 missions, 4 engagements, chiffres clés .....	p 2
Paroles d'adhérents et de bénévoles .....	p 4
Mission 1 : Faire évoluer les métiers.....	p 6
Mission 2 : Les actions prévention et protection...	p 7
Mission 3 : Aider les professionnels au quotidien..p	8
Mission 4 : Informer et former toute l'année.....	p 9
Zoom sur les associations.....	p10
La gouvernance, les moyens .....	p 13
Comptes 2025 .....	p 15

## 2026

Orientations et budget.....	p 18
Annexes.....	p 20

## 4 grandes lignes de force ont marqué 2025



Bruno ROY Président

- Une année d'incertitudes des politiques publiques sur l'enfance
- Une augmentation imprévisible des assurances de + de 50%, avec un impact fort sur les adhérents et sur notre travail
- Des actions très volontaristes d'informations et de formations vers les adhérents et non adhérents sur les outils, les réformes, la professionnalisation
- Création d'une démarche forte de coopération avec les associations, les adhérents, les bénévoles pour travailler ensemble, et prendre des décisions porteuses d'avenir sur des sujets clés.

Je suis heureux de vous présenter ce rapport qui montre 12 mois d'activités 2025 très intenses dans un contexte encore difficile, et qui esquisse aussi l'avenir proche.

Mais je voudrais d'abord remercier au nom du Conseil d'Administration tous les bénévoles et les partenaires externes qui nous ont permis de mener à bien nos 4 missions (p4/9), et bien sûr tous nos adhérents associations et individuels qui nous font confiance pour faire évoluer leurs métiers, pour les informer, les outiller, leur assurer plus de protection et pour les défendre. Nous remercions aussi toutes les associations adhérentes qui nous ont remonté leurs actions de terrain, (p10/12) et c'est énorme, vraiment bravo pour votre implication !

Pour ce qui est de notre Fédération, quelques mots en synthèse sur 2025. Il y a d'abord eu cette augmentation imprévisible des assurances de + de 50% qui a eu un impact fort sur les adhérents bien sûr et forcément sur notre travail.

Nous avons mené des actions très volontaristes et ouvertes, d'échanges de pédagogie, d'informations et de formations vers les adhérents - et aussi les non adhérents - sur le pourquoi de la protection ANAMAAF, et sur notre travail pour en maîtriser davantage les coûts.

Aussi, en 2025 nous avons mis en place de nouvelles actions pour mieux vous permettre de vous approprier des outils de l'ANAMAAF et ceux devenus essentiels, portés par les pouvoirs publics (CMG, Référentiel, ...).

Nous avons aussi continué inlassablement notre travail de plaidoyer pour nos métiers, je vais y revenir.

Il y a eu également la création d'une démarche forte de coopération avec les associations, les adhérents, les bénévoles pour travailler, réfléchir ensemble, avancer sur des sujets clés. C'est une de nos fiertés de cette année.

Tout cela s'est fait néanmoins dans un contexte fort d'incertitudes des politiques publiques sur l'enfance, de contraintes et de moyens, qui pèsent sur nos métiers.

On se souvient de la crise sanitaire et des métiers essentiels - dont les « AF et les AM » - mis à l'honneur par les pouvoirs publics, des qualités honorées de ces professionnels, sous-estimés, trop peu connus voire dévalorisés, et à qui il a été promis un « monde d'après ! » ...Un monde qui, en 2025 a pourtant encore été de plus en plus difficile à vivre pour eux, comme s'ils étaient les coupables des dysfonctionnements et manquements institutionnels, largement décrits dans de nombreux rapports officiels.

### L'ANAMAAF : 4 ENGAGEMENTS CONSTANTS AU SERVICE DE L'ENFANCE

Plaidoyer :  
faire évoluer nos métiers, pour l'enfant

Protéger et prévenir  
pour un environnement serein

Aider au quotidien  
les adhérents

Informer et former  
dans des métiers isolés



2025

- 1604 adhérents - 58 associations
- 55% AM et 45% AF - 76 % en association - 57 départements
- Une vingtaine de bénévoles engagés au siège
- 105 000 € de travail bénévole
- 350 rendez-vous de travail
- Participation à plus de 30 instances / groupes de travail
- 900 questions traitées. 35 dossiers d'assurance + de 1100 professionnels formés : 355 en présentiel, près de 800 participants aux 28 visios organisées
- 1954 Kits « Contrat de travail » commandés
- 9 Lettres d'infos interactives
- Actualités fréquentes et mise à jour régulière du site
- + 150 000 vues de nos Publications sur les réseaux sociaux
- 2220 followers sur notre compte Facebook



## Quelles ambitions pour 2026 ?

Nos métiers AF/AM, malgré leur sens, sont déjà assez peu attractifs en l'état aujourd'hui (pénibilité, rémunération, sous-protection, etc) - nous y travaillons tous les jours avec les acteurs concernés – mais les voilà de plus en plus confrontés à des discrédits notamment via les Informations Préoccupantes (les «IP »). Entendons-nous bien, il est absolument crucial, que le repérage des IP se fasse sérieusement pour les enfants. Mais des IP sans retrait d'agrément ou avec des retraits d'agrément indus puis des non-lieux, abiment au passage des professionnels et bien sûr des enfants : après un non-lieu, quasiment aucun enfant n'est repris en charge par le professionnel qui en avait la charge ! Et idem après des IP sans retrait d'agrément.

Après la concertation anté loi Taquet, les rapports de la CNPE, de la Cour des Comptes, de la Banque des Territoires, de la DREES, de la CSFPT, de l'IGAS...où en sommes-nous vraiment de la politique publique liée à l'enfance ? sans un ministère pour elle ?

A-t-on encore besoin d'une énième étude qui viendra confirmer des dysfonctionnements publics et en même temps aussi la nécessaire revalorisation de nos métiers si utiles à la société, et avant tout aux enfants ?

Alors, oui, nous avons continué et continuerons inlassablement de demander à ce que les Professionnels de terrain soient réellement écoutés, dans leurs compétences / leurs expériences.

Alors oui, nous avons un rêve, une ambition pour 2026, dont nous entendons bien faire une réalité à travers nos actions avec nos partenaires :

Et si seulement, plutôt que de continuer à parler, disséquer les dysfonctionnements, ou chercher des fautifs, on se mettait à écouter et capitaliser vraiment sur toutes les bonnes pratiques de terrain des AM et des AF - elles sont si nombreuses ! – écouter et capitaliser sur les expériences et tentatives bénéfiques et enfin construire ensemble des politiques publiques adossées à ces éléments positifs pour prendre soin de tous les enfants que nous accueillons et accompagnons ?

Tous nos sujets clés ont fait l'objet de nos grandes orientations (p18) votées en CA et en AG, qui seront approfondies avec des groupes de travail adhoc.

En 2026, l'équipe du Conseil d'Administration entend bien travailler sereinement ces orientations, avec transparence, et en intelligence collective forte avec les associations, les adhérents, les bénévoles, pour prendre des décisions porteuses d'avenir.

Selon leur nature ou contenu, les orientations devenues après travaux des propositions d'actions concrètes feront l'objet de décisions dans les instances appropriées et notamment très probablement dans une AGE en cours d'année pour avancer ensemble avant notre prochaine Assemblée Générale de Mars 2027.

Alors, je vous souhaite à tous une année certes studieuse mais aussi et surtout fructueuse pour nos métiers, et surtout au bénéfice des enfants !

Bruno Roy et l'équipe des bénévoles

*Ce rapport d'activité et financier a été validé le 28 mars 2026 en Assemblée Générale.*

L'activité de l'ANAMAAF est complexe, variée : nous essayons de vous faire comprendre au mieux les enjeux et les actions faites en 2025 en votre nom, avec ouverture et pédagogie, en étant soucieux aussi des finances de l'ANAMAAF, raison pour laquelle le rapport d'activité a été réduit en pages cette année. D'autres infos sont disponibles sur l'espace adhérent et sur le site.

**Vos retours nous sont précieux pour continuer de faire évoluer l'information que nous vous devons.**

**Vous avez un retour, une question, contactez Florence à [secretariat@anamaaf.org](mailto:secretariat@anamaaf.org)**



**Lisez tranquillement ce rapport d'activité**

**Vous apprendrez beaucoup !**

# Paroles de professionnel.les, et de bénévoles engagés dans les associations et à l'ANAMAAF :



Autant de motivations, engagements, remerciements :))  
de colères et de déceptions, de combats aussi :((

”

Vous êtes la seule fédération qui a su répondre à mon problème de prise d'une nouvelle Assurance en termes de date (entrée dans l'année), de spécificités métier et d'une des situations que nous avons à couvrir : accueil de stagiaire), et enfin de rapport qualité/prix. On sent qu'on a affaire à des pros du métier, merci !

AM en MAM – Nouvelle adhérente



Bonsoir à tous et merci pour ce gros travail d'analyses et de propositions sur les tarifs 2026, que vous allez nous expliquer dans le détail dans la prochaine visio des Assos.

Association AF & AM - adhérente

On a besoin d'avoir les tarifs le plus tôt, si possible dans l'année ☺

Association AM - adhérente



Grand merci ! Cette formation m'a été très utile pour faire un point sur les contrats de travail.

Être professionnelle envers les enfants et les parents, c'est une évidence mais nous, professionnelles, sommes le plus souvent non reconnues, non soutenues.

AM – Non adhérentes - Retours visio

Pouvez-vous m'aider ? J'ai eu la trame du "livret d'accueil" du RPE mais il n'est pas adapté à mon accueil. Et la trame de mon projet part dans tous les sens. AM – Nouvelle Adhérente.

Une aide financière de l'ANAMAAF très très appréciée : ne pas faire d'avance sur les frais d'avocat ! AF - Adhérente

Cette année, à travers la vingtaine de visios, j'ai été très heureuse d'aller à la rencontre de tant de nouvelles personnes, adhérentes ou non. Et j'ai appris beaucoup de vous !



Florence, AM en MAM, coordinatrice à l'ANAMAAF

... Vous remercier pour toute l'aide et le soutien apporté en 2025 même si notre association ne s'est pas investie dans un partenariat complet pour des raisons qui lui sont propres. Pour 2026, nous vous souhaitons à vous comme à nous plus d'adhérents qui nous donnerons plus de poids ... !

Association d'AF - adhérente



Par chez nous, les RPE n'aiment pas que les employeurs arrivent avec nos contrats ANAMAAF qui ont des avancées qu'ils ne maîtrisent pas ! Association d'AM - adhérente

... merci pour les actions auprès des instances pour faire évoluer nos professions. Les contrats de travail sont de super outils, sans cesse remis à jour. L'assurance renégociée chaque année, nous permet d'être bien couvertes. En ce qui concerne les visios, que certaines ont testées et appréciées, c'est compliqué d'y participer pendant le temps de la sieste et le soir, il y a la fatigue de la journée ...

Association d'AM – Adhérente



Merci encore pour votre investissement et tous vos bons conseils. C'est toujours intéressant d'en apprendre plus !

AF – Non adhérent – Retour Visio



Bonjour et merci pour vos réponses précises. Je vous avoue avoir contacté plusieurs syndicats et je n'obtiens pas les mêmes réponses ! Difficile pour nous assistante maternelle de s'y retrouver.

AM – Non adhérente

Merci pour l'accompagnement et le soutien tout au long de 2025. Les échanges, formations et initiatives ont été très enrichissantes pour nos adhérents et nos équipes. Ils ont permis de renforcer les compétences.

Pour 2026, nous souhaiterions poursuivre cette dynamique et bénéficier davantage de moments d'échanges et de formation. Nous espérons également que l'ANAMA AF continuera à favoriser les initiatives innovantes et des projets collaboratifs qui renforcent les liens entre les professionnels et soutiennent le développement des enfants.

Association d'AM – Adhérente



La nouvelle communication est plus agréable. Bravo pour la refonte ! On aimerait en 2026 des articles sur des cas réels de prise en charge des assurances. Et nous aimerions dégager du temps pour pouvoir participer plus activement à la vie d'ANAMA AF car nous nous sentons simples consommatrices alors que nous aimerions être plus actrices !

MAM - Adhérente



Impliquée à la CCPD, nous souhaiterions des échanges et un travail de réflexion afin de faire remonter les situations du terrain et de tenter d'améliorer les relations et la vision de la PMI. Les visios ont été appréciées par ceux qui les ont suivies; des formations en présentiel sont demandées pour un accompagnement plus personnalisé.

Association d'AM et d'AF - Adhérente



# Mission 1 : Plaidoyer, faire évoluer nos métiers pour l'enfant



*Nos métiers rendent un service plein de sens, utiles à la société. Mais ils sont à la peine. Notre engagement premier depuis 2013 d'où découlent tous les autres, est d'interpeller les pouvoirs publics, de faire remonter les réalités terrain, et de participer de manière constructive, avec rigueur et professionnalisme, à toutes les instances et groupes de travail au national comme au local. Nous sommes reconnus par les pouvoirs publics et avons besoin de votre soutien pour peser !*

## 2025 : actions clés

**Interpellations des gouvernements successifs** pour la création d'un Ministère de l'Enfance de plein exercice.

**Participations actives :**

- Au **Comité Filière Petite Enfance** dans les Groupes de Travail Normes, Réforme CMG, Attractivité métiers / Socle Commun de Compétences, Accueil individuel, Missions des RPE.
- Aux Groupes de travail **DGCS** sur la PMI, les MAM, l'Attractivité AF.
- A ceux de l'**UNIOPSS** sur « Petite Enfance et Parentalité ».
- A ceux de la **CNAF** sur la réforme du CMG, ou la « Pénurie et absences de professionnels, avec le service Pajemploi de l'**URSSAF**. - A l'**ANPF**, pour les AF.
- **En local**, à Paris, travaux sur le Plan de soutien à l'Accueil Individuel; dans le 44, sur la Plate forme Petite Enfance et sur « Les idées reçues dans le secteur de la petite enfance »; en Vendée, avec le vice-président du Conseil Départemental de Vendée et le directeur général du Pôle Enfance et Famille ... etc.



Marie-Noëlle PETITGAS & Bruno ROY

[associationdefait@anamaaf.org](mailto:associationdefait@anamaaf.org)  
[presidence@anamaaf.org](mailto:presidence@anamaaf.org)

**Au Parlement :** Auditions par les commissions d'enquête sur les manquements des politiques publiques de Protection de l'Enfance .

- Sollicitation sur des propositions de lois pour « l'Amélioration du statut des Assistants Maternels à propos de l'obligation d'utilisation du format Pajemploi+ » et pour « Réduire la précarité financière des assistants maternels victimes d'impayés ».

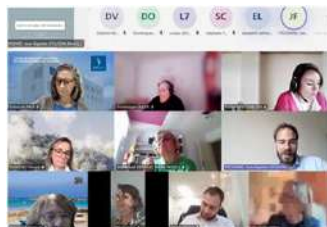
- Journée Sénat sur les droits de l'Enfant

**Au Conseil économique et Social (CESE)**

Participation aux travaux de 20 jeunes de la Protection de l'Enfance sur la Santé mentale des Jeunes pour faire un diagnostic, des propositions.

## Un RDV tous les 3 jours

pour les bénévoles !  
28% des RDV



*Comme membre du CA, j'ai contribué à des projets de texte, dont les fiches de la DGCS visant à harmoniser les pratiques des PMI. Ce sont des moments où notre voix de terrain est entendue.*

*Et c'est principalement pour ça que je me suis engagée.*

*Julie Bourban – AM – Membre du CA ANAMAAF*

## Actualités 2025

[www.accueillons-ensemble.org](http://www.accueillons-ensemble.org)

Plus de 231 retombées médias des actions collectives avec la Dynamique pour l'Enfance



## Parmi les contributions 2025

- **Pratiques PMI :** Remontées des litiges - Harmonisation des pratiques : fiche « Organisation des réunions d'information par les départements » et fiche « Décisions d'agrément »
- **CMG - Les essentiels au 1er septembre 2025**
- **Guide MAM :** Nouvelles contributions 2025
- **Référentiel commun** de compétences et de connaissances des professionnels de la petite enfance
- Projet de **Titre professionnel** de niveau IV pour exercer en crèche
- **Retraite :** Interpellation du Ministère du Travail sur la retraite progressive dans nos métiers

Contributions accessibles sur le site de l'ANAMAAF



## Vers 2026

→ Poursuite des travaux de plaidoyer avec les ministères et nos partenaires en particulier sur les sujets de l'attractivité AF/AM, loi à venir sur la Protection de l'enfance, relations PMI, Pajemploi +, ...

→ Propositions d'actions fortes et constructives d'enquêtes et de conception de documents clés pour la Protection de l'Enfance et les AF. En attente de réponses de subventions.

→ Associer davantage les associations, et aussi de nouveaux bénévoles, selon leurs disponibilités, aux travaux de plaidoyer.

## Mission 2 : Protéger et prévenir pour un environnement serein

**Nos métiers sont de plus en plus exposés.**

Les relations avec l'enfant, le jeune, les familles, avec les institutions sont une attention de tous les instants : Que puis-je faire ? Ne pas faire ? Quels sont les droits et devoirs de chacun, quelles sont les évolutions, comment en être sûr ? Comment protéger ceux qui nous sont confiés et leurs familles ?

Depuis sa création, l'ANAMAAF est engagée avec expertise et rigueur dans des services et outils efficaces, reconnus comme parmi les plus protecteurs du marché.

**La sécurité et la sérénité des jeunes et des professionnel(le)s valent tous nos efforts.**



## 2025 : actions clés

**Assurances** : Travaux sur l'analyse des dossiers 2024, sur les tarifs 2025 et plus généralement travaux d'analyses rigoureux sur les Assurances des AM et des AF pour des discussions approfondies avec notre partenaire LSN après les augmentations de 2024/2025, afin de sortir d'une situation de trop forte dépendance vis-à-vis d'un élément clé de notre ADN et du "pacte" avec nos adhérents.

**Instructions par nos soins** de 35 dossiers, suggestions pour recours gracieux ou règlement à l'amiable de "conflits".  
Renseignements permanents aux adhérents, et aussi aux non-adhérents pour une meilleure couverture.

## 35 dossiers traités (43 en 2024)

13 dossiers avec prise en charge des frais

4 ouvertures à titre conservatoire pour blessures d'enfants RCP (AM),

8 PJ dont 2 impayés AM - 4 recours contre le Conseil Départemental

1 CCPD - 1 litige CNCRAL (retraite AF)

2 orientations vers un recours gracieux à ce stade

*Des DAB non pris en charge à ce stade par défaut de sollicitation initiale de l'assurance de l'enfant accueilli.*

*Des dossiers refusés car litiges antérieurs à la date d'adhésion (4)*

*ou des sollicitations de l'Assurance Pro pour des événements personnels !*



Maria-Giovanna PANCIULLO  
Émilie THEMONT-GILLAIZEAU  
assurance@anamaaf.org

**Pédagogie et infos sur : Les enjeux de l'Assurance** pour les non adhérents sur notre site « Questions à poser à votre assureur : suis-je couvert.e ...dans ces 5 situations ? »

**Et sur la protection juridique** dans des conférences, en présentiel, sur le terrain dans 5 départements 31, 43, 59, 64, 79.

**AF >> le 19 Juin**  
**Journée d'Infos juridiques**  
**avec Maître Capacciaglia**  
Salle polyvalente Brives-Charensac (43)  
Accès gratuit aux AF



**Avancement sur le nouveau Kit « Relation Contractuelle AM/Parents ».** Formations en présentiel et en visio à « Une négociation protectrice et équilibrée ». Plus de 30 000 AM informées et invitées, moyenne de 30 inscrits par visio, complètes pour les 6 premières, et bien appréciées. Effort de promotion : + 500 envois de la Version 7 du Contrat de Travail .

**CCPD** : Mobilisation réussie des professionnels de Corse en mars 2025 avec pour la 1ère fois la création d'une liste ANAMAAF-CASAMAAF.

Résultats : 52% des voix et 3 sièges sur 4 à la CCPD.

Collecte des contacts/listes et des élections CCPD à venir en France.



ANAMAAF-CASAMAAF présents dans les CCPD du 13, 18, 31, 43, 44, 45, 56, 64, 85, 91, 95 et en Corse  
Présence avec des adhérents ou des non-adhérents.

## Parmi les résultats 2025

**Dans le 59**, 2 résultats pour les AF grâce aux actions auprès du département : obtention d'une majoration de salaire automatique pour l'accueil d'enfants de moins de 3 ans et paiement en relais (et non en continu) de l'accueil des relais pour congés de plus de 15 jours.

**Dans le 79**, suite à nos actions conjointes avec la CASAMAAF, le département a validé que les CP des AF seraient décomptés en journée et plus en nuitée, avec une rétroactivité possible de 4 ans.



## Vers 2026

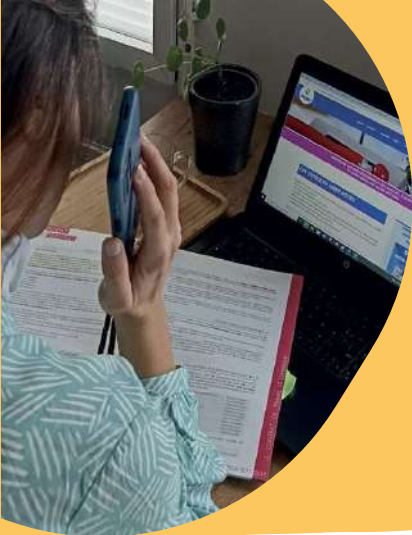
→ Poursuite des négociations assurantielles avec notre partenaire LSN (tarifs, options PJ, règlements échelonnés, retraite, mutualisation avec des partenaires

→ Formations juridiques de l'équipe ANAMAAF : Améliorer les délais et la technicité des réponses aux questions d'ordre juridique

→ Questions/réponses « Protection AM/AF » sur le site

→ Sortie du nouveau Kit « Relation Contractuelle AM/Parents » (en attente réponses subventions)

→ Nouvelles formations présentielles et visio Assurances et Kit « Relation Contractuelle AM/Parents. »



## Mission 3 : Aider au quotidien, l'engagement réactif auprès des adhérents

Accueillir chez soi, c'est du quotidien de tous les instants.

Les idées, les demandes, les questions ou les problèmes arrivent au fil de l'eau, et peuvent avoir des impacts importants. C'est aussi un certain isolement de chacun.

C'est donc aussi l'engagement de l'ANAMAAF, d'être pour vous, très accessible, réactif, précis, aidant, que ce soit pour un projet d'accueil, une interrogation sur une fiche de paie, préparer un renouvellement ou un entretien avec le service du département etc... Avec des outils accessibles et de l'humain, de la proximité. !

## 2025 : actions clés

**Méthode affinée de traitement des demandes** avec un 1<sup>er</sup> niveau de prise en compte de votre demande ou de réponse directe, et un 2<sup>ème</sup> niveau d'expertise si besoin, nécessitant un certain délai de recherche d'informations et/ou de sollicitation d'un expert bénévole. Ca peut prendre un certain temps que nous essayons de réduire au mieux.

**Mises à jour régulières des outils à disposition** sur le site et dans l'espace adhérent. Construction d'outils (ex : CMG).

### Des tendances ?

- Des demandes plus complexes à traiter.
- Pas assez de précisions initiales obligeant à des échanges complémentaires.
- Plus de demandes de non-adhérents.

## 75 demandes/mois

- **Sujets majeurs (AM et AF)** en lien avec notre ADN « Protection » : Contrats de travail, CMG, impayés, fin de contrat, relations RPE PMI, CCPD, litiges parents
- Garanties Assurances, remboursements, avocats,
- Accès et usages aux outils ANAMAAF
- Formations
- Comment adhérer ?



**AM >> le 11 Juin**  
Nouvelle visio spéciale 45 min  
13h30 ou 20h15 - Places limitées  
"Outils essentiels ANAMAAF"  
Congés payés et Fin de contrat

**Impôts Revenus 2024**  
C'est le moment, utilisez l'outil de calcul !

>> Utilisez l'outil  
Calcul des Impôts

>> Questions/réponses  
Attestation d'honorabilité



## Vers 2026

- Un binôme pour le traitement des demandes en particulier pour être plus disponible à vos appels
- Renforcer le lien et la formation des Assos pour plus de capacité de réponse sur le terrain
- Amélioration de l'espace Adhérent sur le site
- Améliorer les délais et la technicité des réponses aux questions de niveau 2 d'expertise
- FAQ de questions plus accessibles sur le site
- Un effort de réponses et de suivi des non - adhérents pour leur adhésion
- Un outil d'aide sur Smartphone pour les AF (en attente de réponses de subventions)

## Axe fort : l'accompagnement au Référentiel National « Qualité d'Accueil du Jeune enfant »



- des publications sur Facebook fiche par fiche totalisant plus de 100 000 vues
- 55 000 AM et 15 000 AF informé(e)s par mail
- 8 visios d'infos et d'échanges : 6 dédiées aux AM et 2 aux AF rassemblant environ 500 participants



## Mission 4 : informer et former dans des métiers isolés

*Les textes réglementaires s'empilent, sont compliqués.*

*Depuis 2013, l'ANAMAAF lit, dépouille, analyse, et traduit pour les adhérents les textes de loi, règlements... et transmet des articles, réagit sur les réseaux sociaux, etc...*

*C'est l'engagement constant de l'équipe de l'ANAMAAF, qui se forme encore et toujours sur les sujets, qui transmet avec pédagogie aux adhérents au 1er chef, mais aussi à tous les professionnels et les familles, pour que tous comprennent les enjeux, les droits et devoirs de chacun.*

## 2025 : actions clés

**9 Lettres d'Infos adhérents publiées**, de contenus sur la Vie de l'ANAMAAF à travers ces 4 missions et sur la Vie associative, sur les outils pratiques, sur des articles professionnels. Environ 50 à 60% en moyenne de taux de lecture des adhérents ce qui est insuffisant 😞 - A suivre ...



Lettre aux adhérents ANAMAAF - CASAMAAF - 7 mai 2025

### Plus de Réseaux sociaux

- 2200 Abonnés soit + 500 sur FaceBook 😊

**Poursuite du partenariat Semaine Nationale de la Petite Enfance :** Participation au Comité des (PAS)SAGES qui détermine notamment le thème de l'année (Equilibre en 2026), et aux Jury Awards.



**2025 : 4 visios trimestrielles des ASSO ».**  
*Participez en 2026 !*

**Actualités 2025**  
[www.accueillons-ensemble.org](http://www.accueillons-ensemble.org)  
*Lisez-les !*

### Professionnalisation : 3x plus de Formations !

- 45 h de présentiel : 14 dates et 355 participants
- 28 h de visios : 24 dates / 786 participants
- Attestation transmises - Introduction d'une participation volontaire en € aux formations sous forme de don
- Thèmes des formations : Référentiel, Outils du quotidien, relation contractuelle, Assurances, projet d'accueil, ...

### Comment demander UNE FORMATION ?

**Thèmes : Référentiel ? Projet d'Accueil ? Droits et devoirs ? Kit Contrat de travail ? Relations PMI ? IP ? Assurances et Protection juridique ?**

Contactez [secretariat@anamaaf.org](mailto:secretariat@anamaaf.org) ou allez sur [www.accueillons-ensemble.org](http://www.accueillons-ensemble.org)



### Vers 2026

→ Poursuite des actions de formation sur le Référentiel, sur les outils du quotidien, en appui sur les besoins qui s'exprimeront des Assos et des adhérents individuels

→ Sur les réseaux sociaux, poursuite de nos publications et test d'une campagne d'adhésions AM et AF

→ Poursuite de la simplification des adhésions (reconduction automatique, paiement échelonné, 1<sup>ère</sup> adhésion d'une association, ...)

→ Améliorer le site Internet et l'espace Adhérent

# Zoom sur les Associations

58 ASSOCIATIONS ADHÉRENTES à l'ANAMA AF

agissent tous les jours sur le terrain

**Mille mercis ! De votre implication cette année dans plus d'échanges et d'intelligence collective et de toutes vos remontées, vos questions, vos réactions.**

Et puis, nous recevons de plus en plus d'informations sur les activités que vous menez pour les professionnels Assistants Maternels et Assistants familiaux et votre implication sur le terrain fait chaud au cœur !  
Tout comme vos remontées et souhaits sur les services de l'ANAMA AF.

Difficile de rendre compte de la richesse de tout ce que vous faites pour aider vos propres adhérents et animer localement !  
Et de ce qui vous a marqué cette année !

Paroles des ASSOS (extraits) : ce qui nous a marqué dans nos activités cette année ?

→ Notre participation à la Semaine Nationale de la Petite Enfance en mars 2025, un moment privilégié pour sensibiliser et partager autour du développement des tout-petits (Petites Canailles 85)

→ La fête des tout-petits 2025 avec l'anniversaire de l'ANAMA. Une journée festive avec près de 400 personnes. 30 AM ont participé aux ateliers professionnels. Une expo sur l'histoire de l'association depuis 20 ans (ANAMA 44)

→ Les Evénements festifs avec toutes les familles (MAM de L'Enfant Libre - 54)

→ Nos 10 rencontres intergénérationnelles (Mary Poppins - 85)

→ Nos 130 matinées d'éveil dans notre local (Les P'tites Fripouilles 85)

→ Des sorties au Natural Parc et au Legendia Parc, Formation Eveil à la nature avec Simone Niessen – (Super MAM de Sainte Luce (44)

**33 remontées de bilan d'activité sur 58 Assos**

Merci !!!!



## ASSOCIATIONS : UNE FORMIDABLE IMPLICATION

**Bénévolat : Plus de 16 000 h  
sans doute plus près de 30 000 h**

(estimation d'après les chiffres de 57% des associations et transposé à 100% des assos)

→ La Conférence sur les droits et devoirs des AF, par une avocate spécialisée. 46 AF présents à cette journée mémorable – (Accueil ADAAFAM 43)

→ Nos participations aux RIPA (Réunion d'Information Préalable à l'Agrément), aux Conseils de famille et aux CCPD (AAAF 31)

→ La Journée de présentation des acteurs de la protection de l'enfance départementale « Compréhension et déroulement d'une information préoccupante » et la Journée d'information juridique avec une avocate spécialisée (AFAL - 42)

→ Les Formations sur l'arrêt-maladie et les outils ANAMA AF (UDAAFAM 44)

→ La Conférence Parentalité : « A quoi ça sert de jouer avec les 0/6 ans » avec Laurence Rameau (Les Treize Petits Pieds 85)

## Des actions pour vous INSPIRER

prenez contact entre vous... ou contactez-nous !

- **MAM Doudou Club** : Journée entièrement à l'extérieur (sieste comprise 😊)
- **ANAMA** : Une grande fête des Touts-Petits pour les 20 ans de l'Association
- **Mary Poppins** : Echanges intergénérationnels
- **Les Petites Fripouilles** : Médiation animale
- **FDAAMF** : un tuto pratique prévu à chaque CA de la Fédération
- **Les Petites Canailles** : Apéro Parents-Employeurs
- **Collectif MAM** : Conférence sur les groupes d'analyses de la pratique



**Vos idées** : Inviter à des moments conviviaux simples de proximité, organiser des événements de grande ampleur sur nos territoires, ouvert au public pour faire connaître nos associations et donner une autre image des métiers.






**AAFA31**  
 05 34 33 52 40  
 info@aafta31.com  
 www.aafta31.fr


**FOCD31**  
 05 34 33 52 40  
 syndicat.fo@cd31.fr  
 www.fo31.fr


**FO 31**  
 Conseil Départemental

**MÊME AGREMENT, MÊME COMBAT**  
**ASSERAM - ASSMAT**  
 POUR LA DÉFENSE DE NOTRE PRÉSCRIPTION D'INNOCENCE  
 (contre l'aggravation de peine, l'amnistie, l'obsolescence)

**CANDIDATS**  
 AAFA31 - FOCD31

**TOUS CONCERNÉS**  
 Du 11 au 18 Juin **VOYEZ!**



30 ans à vos côtés pour vous défendre,

**FO Conseil Départemental 31** - Suivre  
 @Grullo\_Cercato - Let's Go

Liste des candidats présentés par AAFA 31 et FO CD31 !...  
 En voir plus



**Les p'tits patapons et la Chasse aux œufs**






**14<sup>ème</sup> édition**  
**Carnaval**  
**des**  
**Poussettes**

*Venez vous faire plaisir pour le premier !!*

**Mardi 4 mars à 10h00**  
 Rdv à la salle G. Hillairiteau à 9h45  
 Défilé dans le centre ville d'Aizenay  
 Tous Déguisés et colorés !

Organisé par Les P'tits Patapons Association des assistantes maternelles







**Matinée**  
**"Jouons ensemble"**

Différents parcours et jeux de motricité sécurisés adaptés aux tout-petits - entrée libre-

**LE 06 JUIN AU DOJO GODU GUYARD**  
 à partir de 10h00 jusqu'à 11h30  
 chaussettes obligatoires

L'association des P'tits Patapons invite toutes les assistantes maternelles d'Aizenay et leurs enfants accueillis à partager une matinée autour de la motricité !

renseignements :  
 association@leptitpatapons.fr



# Zoom sur les associations

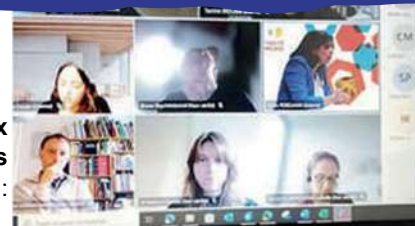
75% des adhérents ANAMAAF sont en Association



Florence, coordinatrice et relations Associations adhérentes

**En 2025, nous avons vraiment essayé de plus et mieux collaborer avec les Associations et répondre à leurs besoins concrets par tout un ensemble d'actions :**

Visios des Assos, échanges réguliers, réponses à vos questions métiers, réactivité par rapport aux adhésions ou pour vos commandes de contrats, informations professionnelles, pages spéciales Associations sur notre site, actions vers des non-adhérents AF ou AM pour valoriser le rôle des Associations locales et les réorienter vers elles, visios outils pour les adhérents, co-construction de temps de formation.



## Nouveauté régulière en 2025

voulue par le Président :

**Les « Visios des Asso »** pour se donner réellement plus de moyens d'échanger, de partager de remontées terrain, de consulter les dirigeants des associations.

**Merci à tous ceux qui ont pu se joindre à nous.**

**En 2025, quatre « Visios des Assos »** sur des sujets importants :

- Les Assurances,
- Les Tarifs ANAMAAF 2026
- Comment vous aider à vous développer ?
- Les grandes orientations ANAMAAF pour 2026

→ En 2025, 1 association sur 3 a maintenu ou développé ses adhérents, mais d'autres ont fait face à des départs dûs entre autres aux retraités, aux reconversions mais aussi à l'augmentation des tarifs d'assurance. **Le soutien à votre développement a été un des sujets de nos échanges 2025 et le sera encore en 2026.**

## Paroles des ASSOS (extraits) : Vos préoccupations pour 2026

→ L'avenir de notre profession (AM/AF) est un sujet qui inquiète, le manque de reconnaissance **et surtout les difficultés et le stress lors des renouvellements d'agrément ... et les convocations en CCPD**

→ Impliquée à la CCPD, nous souhaiterions des échanges et un travail de réflexion afin de faire remonter les situations du terrain et de tenter **d'améliorer les relations et la vision de la PMI.**

→ Les sujets qui reviennent **sont les difficultés que les AF rencontrent avec les employeurs**, l'intégration dans l'équipe difficile dans certains territoires, l'accompagnement des AF pour les CCPD, l'application de la loi Taquet.

→ Pour nous, le sujet principal **reste l'absence de demandes d'accueil et l'explosion du nombre de crèches.**

Nous ressentons très fortement la baisse de la natalité. Les collègues ont peur de devoir changer de travail. Plusieurs ont d'ailleurs quitté la profession depuis l'année dernière faute de contrat. .... **Les collègues qui sont hors associations ont encore plus de mal.** .... il faut être attractif dans son projet d'accueil .... La catégorisation des MAM en maison secondaire crée une énorme précarité pour ces AM.

→ **Nos difficultés sont plurielles** : manque de moyens financiers (aide aux subventions ?), reconnaissance du métier, intégration dans les équipes enfance, besoins en formation sur la prise en charge du handicap chez l'enfant.

→ **Le terme d'évaluatrice** des intervenants de la PMI et non de conseillère et accompagnante nous interpelle.



**Avec les Assos, vers 2026**

- Nouvelles « visios des Asso » et « Conseil Consultatif des Assos »
- Davantage vous associer, selon vos choix et disponibilités aux travaux de plaidoyer, aux chantiers clés de l'ANAMAAF décidés avec vous à l'Assemblée Générale 2026, et à ce qui favorisent vos associations.

# GOVERNANCE, MOYENS



Autour de Bruno ROY, président, le Conseil d'Administration 2025 comptant 19 puis 17 membres s'est réuni 7 fois, avec une bonne participation, à la hauteur des enjeux et actions clés, en particulier dans les travaux en amont des réunions, avec des documents d'informations /analyses. Nombreux échanges, avec des points de vue, parfois différents, sollicitant du débat. Le Comité stratégique restreint s'est réuni 3 fois, sur les travaux 2025 et leur organisation, et sur le sujet important des assurances à mi-année.

## Enjeux et Actions clés du CA en 2025

- Positionnement sur les sujets clés de plaidoyer
- Travaux d'analyses autour des assurances, de la tarification 2026, de la simplification des adhésions / réadhésion, de la recherche d'adhérents, du Kit « Contrat de Travail », du suivi financier 2025, des Orientations et budget prévisionnel 2026.
- Nouveautés 2025 : « les Visios des Assos » avec en moyenne une quinzaine d'Asso présentes parmi les plus importantes en adhérents. 2h par trimestre d'informations et d'échanges, de consultations – voir pages Asso

**CONSEIL D'ADMINISTRATION**  
au 13 février 2026

**Le bureau**

 Bruno ROY Président Administrateur titulaire	 Florence GANDOLPHE Vice-présidente Assistants Maternelles Administratrice titulaire	 Florence GOUSSEAU Secrétaire Administrateur associé	 Marie-Claude VAUTRIN Trésorière Responsable adhésion
 Marie-Noëlle PETTGAS Conseiller technique Administrateur Associé de fait Administrateur associé	 Danielle FERRICL Conseiller technique Responsable assurance Administrateur associé	 Julie BOURBAN Administrateur titulaire	 Marie-Giovanna PANCULLO Co-responsable Assurance Administrateur titulaire

Patrick QUOQUILLAUD  
Représentant CASAMAAF  
Conseiller technique

**Les membres ressources**  
(sans droit de vote)

 Carole BACHELET Assistante Maternelle	 Daisy CHAPHEAU	 Franck CHAPHEAU	 Séverine DAVID Coopérative - en Assistantes Maternelles
 Axelle ALEXIS Assistante Maternelle	 Denis GONTHIER Assistant Familial	 Nathalie GUARD Assistante Familiale	 Marie LEBON Assistante Familiale



**7 réunions du CA et une AG**  
8% du bénévolat - Environ 350 h

## LES COMMISSIONS / Groupes de travail

**Stratégie : 3**  
**Personnes ressources : 1**  
**Communication/Adhésion : 8**  
**Assurances : 1 et 6 rdv LSN**  
**Assos : 4**  
**MAM : 2**  
**Contrat de travail : 2 + nombreux RDV avec le cabinet d'avocat**  
**Formation /Préparation Visios : 10**

## Comment contacter un membre du CA ?

Au 01 83 64 66 62  
ou sur [secretariat@anamaaf.org](mailto:secretariat@anamaaf.org)

Votre message sera transmis  
à la bonne personne.

## Témoignages



*J'ai rejoint l'ANAMAAF en tant que membre Ressource pour voir comment fonctionne une Association à l'échelle nationale et voir les problématiques clés sur les métiers, avec espoir de mettre une pierre à l'édifice. Ce fut une année riche en connaissances, avec la difficulté de s'approprier de nouveaux sujets, des sigles, etc J'ai apprécié que cela se fasse en visio. **Axelle Alexis – AM - Membre ressource***

*Cette année, j'ai été peu disponible pour des raisons de santé mais cette absence m'a aussi permis d'acquérir de l'expérience sur plusieurs domaines qui pourraient aider grand nombre d'entre nous en ce qui concerne les accidents de travail, les prises en charge, et des outils l'IA comme chat gpt, perplexity, ça peut être intéressant de savoir les utiliser. Je me réinvestirai davantage en 2026 !*

**Florence Gandolphe – Administratrice - Vice présidente AM**



# GOVERNANCE, & MOYENS

Pour assurer ses missions et la vie interne associative, l'ANAMAAF compte sur :

Son équipe/réseau de bénévoles

Ses soutiens financiers

Son réseau de partenaires experts

Ses outils concrets



## Quelles nouveautés en 2025 ?

- Dossiers de subventions et **recherche de nouvelles sources de financement** (ex : dons)
- **Changement de banque** pour le Crédit Mutuel
- Simplification des méthodes d'adhésion, mise en place de paiements en ligne faciles
- **Formation interne** des bénévoles et de la coordinatrice recrutée
- **Optimisation de charges** : Lettre d'infos désormais numérique, collecte ciblée par département et métier pour la base de données, réflexion sur le format du Kit Contrat de Travail
- **Enrichissement de la base de données** des professionnels en particulier en AF et MAM pour leur donner davantage d'infos.
- **Création d'une base de données CCPD** (représentants, dates des élections)
- Organisation d'une **vingtaine de nouvelles visios professionnalisantes** « outils » ou « infos » pour les adhérents et non-adhérents notamment sur le référentiel, le contrat salarié/employeur, les outils du quotidien
- Recherche de nouveaux bénévoles

### Partenaires experts clés en 2025

- LSN : Courtier pour tous les contrats d'assurance et mutuelle santé
- CABINET K.S.M. : Cabinet d'avocats - Contrat de travail Assistants Maternels
- Cabinet CACCIAPAGLIA : Cabinet d'avocats - Dossiers de contentieux des adhérents AM, AF
- HARMONIE MUTUELLE : Contrat mutuelle santé
- CFDP : Contrat assurance Protection Juridique
- MILA : Contrat d'assurances RCP, DAB, MAM, RCS Habitation
- Experts indépendants : techniques, organisation, communication, nouvelles ressources financières.

## Le travail des bénévoles

**350 RDV de travail en 2025 !**

(agenda disponible sur l'espace adhérent du site)

- Vie de l'association : 35%
- Plaidoyer : 28%
- Prévenir / Protéger : 15%
- Info / Formation : 14%
- Aide au quotidien hors demandes : 9%
- Autres : 7%



**101 000 € - plus de 4 000 h**

légèrement en

dessous de 2024.

70% consacrées aux activités opérationnelles, soit près de 3 000 h

Lors des adhésions 2026, une action spéciale a été faite pour mobiliser des volontaires bénévoles : une cinquantaine de professionnels intéressés pour aider aux actions de l'ANAMAAF, c'est de bonne augure !



**Merci à nos soutiens financiers sans qui l'action de l'ANAMAAF serait impossible.**

**L'ANAMAAF a pu bénéficier de subventions** de la CNAF (27 000 €/an) et de la Direction Générale de la Cohésion sociale (15 000 €).

Ces subventions, toujours bienvenues, sont en deça de nos demandes, ce qui, par définition, limitent nos moyens et nos actions tant pour les métiers que pour les professionnels.



**Un effort a été fait pour initier d'autres sources de financements, de dons : plus de 6 000 €** ont été récoltés en 2025 auprès des associations et des professionnels.



## Vers 2026

- Réactiver une gouvernance plus large avec 2 vice-présidents métiers actifs
- Accueil d'une salarié mi-temps et de nouveaux bénévoles en mission, à former. Transfert de compétences des externes vers l'interne.
- Anticipation des tarifs 2027
- Simplification de l'adhésion/réadhésion et des process internes. Lever des freins structurels à l'adhésion
- Recherche de nouveaux adhérents et de nouveaux financements
- Collaboration avec les associations, les adhérents, le CA et l'équipe bénévole pour échanger, élaborer et pouvoir prendre les décisions d'avenir sur les sujets clés
- Impacts statuts et règlements le cas échéant
- Maîtrise de l'équilibre budgétaire

Le budget prévisionnel de l'ANAMAAF de 440 100 € avait été élaboré dans un souci de maîtrise des dépenses structurelles et d'augmentation des recettes, pour revenir vers l'équilibre financier, tout en poursuivant l'effort de réorganisation et de fidélisation/développement des adhésions dans un contexte compliqué de hausse considérable (+51%) et imprévue des tarifs d'assurance de nos partenaires.

**Le réalisé 2025 s'établit à 404 158 € soit une évolution de 11 % par rapport au 366 399 € de 2024**, et en deçà du budget prévisionnel de 440 100€ qui tablaient sur des montants supérieurs de recettes, adhérents, subventions et ventes propres.

**Les comptes 2025 présentent un déficit de 12 263 € dans une réalité difficile, mais moindre de 40% par rapport à celui de 2024 établi à 20 519 €.**

**La réalité de l'exercice 2025 a été marquée par :**

- l'impact de la forte hausse des assurances sur le montant des recettes d'adhésions (-7 K€ dû aux départs d'adhérents), limité par un effort important d'information et de pédagogie en particulier auprès et avec les associations.
- un engagement fort dans les actions de fidélisation des adhérents, sans pouvoir augmenter des ventes complémentaires de type ventes de contrats (liées en grande partie aux adhérents)
- un effort d'investissement dans des outils permettant la fidélisation et l'arrivée d'adhérents compensant en partie la perte.
- une baisse de la subvention de DGCS de - 5 K€, la récurrence bienvenue de celle de la CNAF (27 K€)
- l'initialisation de dons associatifs et individuels + 6 K€
- une gestion fine des charges structurelles de services extérieurs, qui se traduit par une baisse de -13%,

*Nb : La hausse des primes d'assurances en Achat est automatiquement compensée par les Recettes de ventes des assurances, réalisées sans marge, y compris de gestion. Le poids des assurances représente 180 000 € dans notre budget soit 40% du budget global ou 60% du budget hors bénévolat)*

Compte tenu des hausses d'assurance, **la cotisation adhérent a, elle, été maintenue par précaution, à 14€ annuel, un montant néanmoins toujours faible**, par rapport à celles de nombreuses autres fédérations, et au regard des services apportés qui se développent et coûtent nécessairement, au-delà du bénévolat. Celui-ci s'est maintenu à la hauteur de 101 000€, réalisé par une vingtaine de bénévoles (équivalent de 2 temps plein annuel) et sans lequel l'ANAMAAF ne pourrait fonctionner, il représente 25% des charges, légèrement en deçà de 2025.

L'appel à des ressources externes opérationnelles a été maintenu pour faire face aux nombreuses tâches, mais en diminution de - 14% par rapport à 2024 (83 K€ versus 96 K€) grâce notamment à un transfert de méthodes/compétences vers les compétences internes à l'ANAMAAF.

**En maîtrisant ses charges, l'association a pu faire face toute l'année à ses échéances de trésorerie, mais doit poursuivre son effort de rééquilibrage financier pour être plus sereine.**

2025

## LES REVENUS ASSOCIATIFS : 290 895,12 € (+ 23% versus N-1)

5 postes principaux font 98% des revenus, dans l'ordre :

- 65% - Ressources propres - 187 865,60 €
- 14% - Subventions publiques - 42 000,00 €
- 11% - Cotisations des adhérents - 32 953,70 €
- 5% - Abandon de de frais - 15 795,44 €
- 2% - Dons - 6 416,00 €

## LES CHARGES D'EXPLOITATION : 303 158,71 € (+ 18 % versus N-1)

3 postes principaux font 96 % des charges d'exploitation, dans l'ordre :

- 59% - Achats d'Assurances - 180 060,50 €
- 28% - Autres achats extérieurs - 83 558,04 €
- 9% - Achats extérieurs - 27 473,53 €



+ de 6000€  
collectés  
en 2025

**L'ANAMAAF A BESOIN DES DONNS**  
de tous ceux qui croient en son action  
*Rendez-vous sur "Nous soutenir"*  
sur [www.accueillons-ensemble.org](http://www.accueillons-ensemble.org)

**NOUS COMPTONS SUR VOUS !**





Marie-Claude VAUTRIN  
tresorerie@anamaaf.org

## BILAN FINANCIER 2025 (suite)

### COMPTES DE CHARGES

	2025	2024
<b>ACHATS</b>	<b>191 727,14 €</b>	<b>128,283.46 €</b>
contrats	10 535,35 €	7,707.74 €
guides	650,00 €	1,174.70 €
livres de vie	- €	- €
projet engagement MAM	- €	- €
assurances LSN - sous traitance (adhérents)	180 060,50 €	118,623.00 €
fournitures administratives	- €	778.02 €
<b>SERVICES EXTÉRIEURS</b>	<b>27 473,53 €</b>	<b>31,025.82 €</b>
location matériel informatique	2 183,24 €	2,788.16 €
frais siège administratif	3 700,00 €	3,562.00 €
autres frais locaux administratifs	8 180,00 €	9,953.00 €
prestataire gestion, communication	5 209,59 €	4,607.73 €
maintenance informatique	966,55 €	3,514.00 €
assurances multirisques	5 920,00 €	5,307.00 €
documentation	1 314,15 €	1,293.93 €
<b>AUTRES SERVICES EXTERIEURS</b>	<b>83 558,04 €</b>	<b>96,661.72 €</b>
secrétaire ext. /relation adhérents	18 000,00 €	14,710.24 €
assistance juridique honoraire	- €	- €
prestataire vote électronique	2 505,60 €	1,579.20 €
frais de campagne / RS / vidéos	3 100,00 €	- €
déplacements, missions, réceptions	5 473,16 €	6,785.53 €
frais formateurs ANAMA AF	- €	37.00 €
prestations formateurs extérieurs	1 222,12 €	2,166.40 €
déplacements AG, CA, ...	4 528,90 €	6,080.34 €
frais d'envoi	261,29 €	321.72 €
hébergement internet	1 079,82 €	1,017.53 €
frais bancaires	267,06 €	216.16 €
frais bancaires PayGreen	320,27 €	315.34 €
cotisation aux associations	1 826,10 €	2,002.91 €
aide gestion / systèmes d'infos / BDD	6 275,00 €	7,650.00 €
aide communication	14 652,00 €	28,726.32 €
aide réorganisation + subventions	14 148,00 €	23,973.03 €
enquêtes et mesures d'impact adhérents - partenaires - CCPD	- €	1,080.00 €
<b>IMPOTS ET TAXES</b>	<b>- €</b>	<b>- €</b>
cotisations formation	- €	- €
<b>CHARGES DE PERSONNEL</b>	<b>- €</b>	<b>- €</b>
<b>AUTRES CHARGES</b>	<b>230,00 €</b>	<b>286.50 €</b>
charges diverses de gestion courante	230,00 €	286.50 €
<b>CHARGES FINANCIERES</b>	<b>- €</b>	<b>- €</b>
<b>CHARGES EXCEPTIONNELLES</b>	<b>170,00 €</b>	<b>141.50 €</b>
<b>DOTATIONS AUX AMORT. ET PROVISIONS</b>	<b>- €</b>	<b>- €</b>
<b>TOTAL CHARGES</b>	<b>303 158,71 €</b>	<b>256,399.00 €</b>
Excédent sur exercice	- €	- €
<b>TOTAL DES CHARGES</b>	<b>303 158,71 €</b>	<b>256 399,00 €</b>
<b>EMPLOI DES CONTRIB. VOLONTAIRES EN NATURE</b>	<b>101 000,00 €</b>	<b>110 000,00 €</b>
personnel bénévole	101 000,00 €	110 000,00 €
<b>TOTAL GENERAL DES CHARGES</b>	<b>404 158,71 €</b>	<b>366 399,00 €</b>

### COMPTES DE PRODUITS

	2025	2024
<b>RECETTES PROPRES</b>	<b>187 865,60 €</b>	<b>126,962.50 €</b>
ventes de contrats de travail	6 756,00 €	7,469.00 €
ventes de guides	650,00 €	1,561.00 €
ventes de livres de vies	- €	- €
ventes engagements MAM	20,00 €	40.00 €
assurances adhérents	179 668,00 €	116,426.00 €
participation frais de port	706,00 €	997.00 €
formations Anamaaf	65,60 €	469.50 €
<b>PRODUCTION STOCKÉE</b>	<b>- €</b>	<b>- €</b>
<b>SUBVENTIONS</b>	<b>42 000,00 €</b>	<b>47,000.00 €</b>
subvention DGCS	15 000,00 €	20,000.00 €
subvention CNAF	27 000,00 €	27,000.00 €
<b>AUTRES PRODUITS</b>	<b>55 626,82 €</b>	<b>57,222.28 €</b>
cotisations adhérents	32 953,70 €	39,391.28 €
abandon de frais	15 795,44 €	17,831.00 €
mécénat	- €	- €
produits divers de gestion courante	461,68 €	- €
dons	6 416,00 €	- €
<b>PRODUITS FINANCIERS</b>	<b>886,77 €</b>	<b>759.92 €</b>
intérêts livrets	886,77 €	759.92 €
<b>PRODUITS EXCEPTIONNELS</b>	<b>4 515,93 €</b>	<b>3,935.10 €</b>
recettes exercice précédent	1989,28	702.50 €
produits exceptionnels	2526,65	3,232.60 €
<b>TOTAL RECETTES</b>	<b>290 895,12 €</b>	<b>235,879.80 €</b>
<b>DÉFICIT SUR L'EXERCICE</b>	<b>12 263,59 €</b>	<b>20,519.19 €</b>
<b>TOTAL DES RECETTES</b>	<b>303 158,71 €</b>	<b>256,399.80 €</b>
<b>CONTRIBUTIONS VOLONTAIRES EN NATURE</b>	<b>101 000,00 €</b>	<b>110,000.00 €</b>
bénévolat	101 000,00 €	110,000.00 €
<b>TOTAL GENERAL DES RECETTES</b>	<b>404 158,71 €</b>	<b>366,399.00 €</b>

# BILAN FINANCIER 2025 (suite)

## ACTIF

Poste		Brut 2025	Amortis- sement	Net 2025	Net 2024
ACTIF IMMOBILISÉ	<b>Immobilisations corporelles Total 1</b>	- €	- €	- €	- €
	2183 matériel bureau+informatique	- €	- €	- €	- €
ACTIF CIRCULANT	<b>Stocks Total 2</b>	<b>26 683,54 €</b>		<b>26 683,54 €</b>	<b>34 898,16 €</b>
	37 stock matériel et équipements	26 683,54 €			34 898,16 €
	<b>Créances Total 3</b>	<b>3 749,00 €</b>		<b>3 749,00 €</b>	<b>7 896,00 €</b>
	411 créances diverses	- 4 351,00 €			- 204,00 €
	441 subventions à recevoir	8 100,00 €			8 100,00 €
	471 recettes à classer	- €			- €
	<b>Divers Total 4</b>	<b>56 180,27 €</b>		<b>56 180,27 €</b>	<b>52 943,27 €</b>
	5300 Caisse	198,26 €			26,53 €
	5121 Banque Postale	2 861,28 €			51 826,23 €
	5122 Crédit Mutuel	52 146,95 €			- €
	5123 Livret CM	10,00 €			- €
5170 Livret	963,78 €			1 090,51 €	
486 <b>Charges constatées d'avance Total 5</b>	<b>1 023,20 €</b>		<b>1 023,20 €</b>	<b>799,65 €</b>	
<b>Total actif circulant Total B = 2+3+4+5</b>	<b>87 636,01 €</b>		<b>87 636,01 €</b>	<b>96 537,08 €</b>	
<b>TOTAL GENERAL ACTIF 1+2+3+4+5</b>		<b>87 636,01 €</b>		<b>87 636,01 €</b>	<b>96 537,08 €</b>

## PASSIF

Poste		Net 2025	Net 2024
CAPITAUX PROPRES	102 Capital Social	- €	- €
	106 Réserves	20 000,00 €	20 000,00 €
	110 Report à nouveau	16 952,60 €	37 471,00 €
	120 Résultat de l'exercice (excédant ou déficit)	- 12 263,59 €	- 20 519,20 €
	<b>Total capitaux propres Total 1</b>	<b>24 689,01 €</b>	<b>36 952,60 €</b>
PROVISIONS	<b>Provisions Total 2</b>	<b>- €</b>	<b>- €</b>
DETTES	408 Factures non parvenues	1 127,00 €	11 659,48 €
	<b>Total dettes Total 3</b>	<b>1 127,00 €</b>	<b>11 659,48 €</b>
	487 Produits constatés d'avance	61 820,00 €	47 925,00 €
	<b>Produits constatés d'avance Total 4</b>	<b>61 820,00 €</b>	<b>47 925,00 €</b>
<b>TOTAL GENERAL PASSIF 1+2+3+4</b>		<b>87 636,01 €</b>	<b>96 537,08 €</b>

En 2026, l'ANAMAAF a plusieurs sujets importants à traiter, qu'elle entend travailler sereinement, avec transparence, en intelligence collective avec les associations, les adhérents, le CA, les bénévoles, en s'appuyant sur ses missions fondamentales, pour prendre des décisions porteuses pour l'avenir.



**Bruno ROY** *Président*

[presidence@anamaaf.org](mailto:presidence@anamaaf.org)

## Orientations

Elles seront approfondies avec les groupes de travail et selon leur nature ou contenu, elles feront l'objet de décisions dans les instances appropriées.

# 2026

### Synthèse des orientations

- Plaidoyer centré sur nos sujets fondamentaux, et choisi en fonction de l'actualité et de nos ressources bénévoles
- Assurances : négociation tarifs, options PJ, modalités règlements primes - Mutualisation avec des partenaires
- Kit «Relation contractuelle AM/Parents » : Actualisation, formations, tarifs, promotion/vente
- Amélioration du traitement des demandes Adhérents
- Simplification de l'adhésion / réadhésion - Tarifs 2027
- Recherche de nouveaux adhérents Associatifs et individuels
- Amélioration des outils / espace adhérent du site
- Accueil d'une salarié mi-temps et de nouveaux bénévoles en mission, à former
- Transferts de compétences nécessaires (interne et externe)
- Réactivation d'une gouvernance plus large avec 2 vice-présidents AM / AF effectifs
- Mise en place d'un « Conseil des Assos »
- Maîtrise de l'équilibre budgétaire, recherche de nouvelles ressources financières.
- Impacts le cas échéant, Statuts, Règlements, Conventions

**Autres chantiers ?** Des budgets complémentaires charges - recettes seront faits par nouveaux projets, qui seront lancés dans la mesure où ils seront faisables financièrement. Voir détails « vers 2026 » dans les pages.

**Un budget stable de 413 K**  
versus 404 K€ en 2025

**Des recettes en augmentation en appui sur :**

- des chiffres réalistes de maintien d'adhérents
- l'augmentation des tarifs de cotisations décidée en lien avec les associations
- le maintien des tarifs d'assurances (qui ont été la grosse variable 2025)
- une augmentation des subventions grâce à la CNAF et a minima un maintien de celle de la DGCS (même si nous espérons plus pour soutenir des actions intéressantes pour nos métiers)
- une estimation réaliste de dons
- et pour la 1<sup>ère</sup> fois, une contribution de la CASAMAAF aux charges structurelles

**Des charges contenues :**

- un recrutement à mi-temps et une baisse de charges extérieures en parallèle, de la formation
- l'effort se poursuit sur la maîtrise des charges au niveau des assurances et des externes
- l'investissement se fait sur la qualité et la réactivité de la réponse aux adhérents, la formation aux outils, la simplification des adhésions, la mise en place du nouveau Kit « Relation contractuelle AM / Parents » (avec une maîtrise des coûts vs recettes), la recherche de subventions pour nos projets, la collecte de don

## PRÉVISIONNEL CHARGES

	<b>2026</b>
ACHATS	194 735,00 €
SERVICES EXTÉRIEURS	27 025,00 €
AUTRES SERVICES EXTERIEURS	56 970,00 €
IMPOTS ET TAXES	- €
CHARGES DE PERSONNEL	14 875,00 €
AUTRES CHARGES	- €
CHARGES FINANCIERES	- €
CHARGES EXCEPTIONNELLES	- €
DOTATIONS AUX AMORTISSEMENTS	4 945,00 €
ET PROVISIONS	
<b>TOTAL CHARGES</b>	<b>298 550,00 €</b>
EXCÉDENT SUR L'EXERCICE	
<b>TOTAL DES CHARGES</b>	<b>298 550,00 €</b>
EMPLOI DES CONTRIB. VOLONTAIRES EN NATURE	115 000,00 €
<b>TOTAL GENERAL DES CHARGES</b>	<b>413 550,00 €</b>

## PRÉVISIONNEL PRODUITS

	<b>2026</b>
RECETTES PROPRES	188 550,00 €
SUBVENTIONS	52 000,00 €
AUTRES PRODUITS	57 500,00 €
PRODUITS FINANCIERS	500,00 €
PRODUITS EXCEPTIONNELS	-
<b>TOTAL RECETTES</b>	<b>298 550,00 €</b>
CONTRIBUTIONS VOLONTAIRES EN NATURE	115 000,00 €
<b>TOTAL GENERAL RECETTES</b>	<b>413 550,00 €</b>



# 2026 Synthèse détails par mission

Les orientations seront approfondies avec les groupes de travail et selon leur nature ou contenu, elles feront l'objet de décisions dans les instances appropriées

## Mission 1 : Plaidoyer

- Poursuite des travaux de plaidoyer avec les ministères et nos partenaires en particulier sur les sujets de l'attractivité AF/AM, loi à venir sur la Protection de l'Enfance, relations PMI, Pagemploi +, ...
- Propositions d'actions fortes et constructives d'enquêtes et de conception de documents clés pour la Protection de l'Enfance et les AF  
En attente de réponses de subventions.
- Associer davantage les associations, et aussi de nouveaux bénévoles, selon leurs disponibilités, aux travaux de plaidoyer.

## Mission 3 : Aider au quotidien

- Un binôme pour le traitement des demandes en particulier pour être plus disponible à vos appels
- Renforcer le lien et la formation des Assos pour plus de capacité de réponse sur le terrain
- Amélioration de l'espace Adhérent sur le site
- Améliorer les délais et la technicité des réponses aux questions de niveau 2 d'expertise
- FAQ de questions plus accessibles sur le site
- Un effort de réponses et de suivi des non - adhérents pour leur adhésion
- Un outil d'aide sur Smartphone pour les AF (en attente de réponses de subventions)

## Avec les Associations

- Nouvelles « visios des Asso » et « Conseil Consultatif des Assos »
- Davantage vous associer, selon vos choix et disponibilités aux travaux de plaidoyer, aux chantiers clés de l'ANAMA AF décidés avec vous à l'Assemblée Générale 2026, et à ce qui favorisent vos associations.

## Mission 2 : Protéger et prévenir

- Poursuite des négociations assurantielles avec notre partenaire LSN (tarifs, options PJ, règlements échelonnés, retraite, mutualisation avec des partenaires
- Formations juridiques de l'équipe ANAMA AF : Améliorer les délais et la technicité des réponses aux questions d'ordre juridique
- Questions/réponses » Protection AM/AF » sur le site
- Sortie du nouveau Kit « Relation Contractuelle AM / Parents » (en attente réponses subventions)
- Nouvelles formations présentiels et visio Assurances et Kit « Relation Contractuelle AM/Parents.»

## Mission 4 : informer et former

- Un binôme pour le traitement des demandes en particulier pour être plus disponible à vos appels
- Renforcer le lien et la formation des Assos pour plus de capacité de réponse sur le terrain
- Amélioration de l'espace Adhérent sur le site
- Améliorer les délais et la technicité des réponses aux questions de niveau 2 d'expertise
- FAQ de questions plus accessibles sur le site
- Un effort de réponses et de suivi des non - adhérents pour leur adhésion
- Un outil d'aide sur Smartphone pour les AF (en attente de réponses de subventions)

## Gouvernance et moyens

- Réactiver une gouvernance plus large avec 2 vice-présidents métiers actifs
- Accueil d'une salarié mi-temps et de nouveaux bénévoles en mission, à former. Transfert de compétences des externes vers l'interne.
- Anticipation des tarifs 2027
- Simplification de l'adhésion/réadhésion et des process internes. Lever des freins structurels à l'adhésion
- Recherche nouveaux adhérents et nouveaux financements
- Collaboration avec les associations, les adhérents, le CA et l'équipe bénévole pour échanger, élaborer et pouvoir prendre les décisions d'avenir sur les sujets clés
- Impacts statuts et règlements le cas échéant
- Maîtrise de l'équilibre budgétaire

## Le lien ANAMAAF et CASAMAAF

**Nous partageons les mêmes valeurs, la même philosophie d'action pour promouvoir et défendre nos métiers et les professionnels.**

Les adhérents CASAMAAF sont des professionnels issus des associations ou adhèrent à titre individuel. Ils sont aussi adhérents de l'ANAMAAF.

Une convention lie l'ANAMAAF et le CASAMAAF qui sont 2 structures distinctes juridiquement. Le CASAMAAF est membre de droit du Conseil d'Administration de l'ANAMAAF, sans droit de vote.

Association Nationale  
des Assistants Maternels Assistants  
& Accueillants Familiaux  
[www.accueillons-ensemble.org](http://www.accueillons-ensemble.org)



**ANAMAAF**  
Accueillons-ensemble



Confédération Associative Syndicale  
des Assistants Maternels, Assistants  
et Accueillants Familiaux  
[www.casamaaf.org](http://www.casamaaf.org)

### Pourquoi le choix d'un lien ANAMAAF - CASAMAAF ?

L'ANAMAAF est la seule fédération à avoir choisi d'avoir en son sein une branche syndicale professionnelle pour tous les métiers de l'accueil, membre de droit de son Conseil d'Administration, **mais totalement distincte juridiquement.**

**En 2 mots, une structure associative - l'ANAMAAF** - peut agir, informer, être auditionnée, contribuer à des nouveaux textes, recevoir des subventions mais elle a des limites légales à son action.

**Le syndicat - CASAMAAF - a d'autres possibilités d'action ouvertes par la loi** dans son rôle reconnu de défense des intérêts des professionnels. En tant que personne morale ou via ses adhérents, il a le droit par exemple :

→ **de candidater / siéger** dans des instances type CCPD, CCP, là où il a des sections départementales et des adhérents agréés, ou des agents/salariés

→ **d'accompagner concrètement** salariés/agents dans des RDV employeurs,

→ **d'intenter des recours judiciaires** contre des règlements illégaux ou contraire aux intérêts des professionnels (ex : 59, AF, arrêté illégal à reprendre en protection)

→ **d'être à la table de négociations** finales de conventions/accords, qu'il peut signer (ex : convention de branche ou collective, règlement de consultation des comités CST, CSE)

→ **de siéger** comme élu CCPD/ expert à des réunions CST chez un employeur

Au delà de ces droits complémentaires, **le fait de disposer de 2 structures multiplie** les points de vue, le challenge des idées, l'innovation, le déploiement territorial.

**Les adhérents peuvent choisir d'adhérer à l'ANAMAAF via l'une ou l'autre des structures cela leur donne droit aux mêmes "services", la tendance évoluant vers un équilibre 50/50.** En 2025, 555 Adhérents AF et AM sont adhérents à ANAMAAF via leur adhésion CASAMAAF.

Le CASAMAAF développe des sections dans tous les départements qui le souhaitent pour écouter et accompagner les professionnels selon leurs régions. Tous les ans, des sections sont ouvertes dans plusieurs départements.

### Exemples d'actions communes

- Concertation pour des actions de plaidoyer
- Communiqués, prises de position
- Accompagnement complémentaire d'adhérents
- Création de liste pour les élections CCPD
- Enquêtes vers les professionnels
- Appels à contribution de professionnels
- Analyse d'arrêtés de sécurité,

...



Patrick Quoquillaud.  
[secretairegeneral@casamaaf.org](mailto:secretairegeneral@casamaaf.org)  
Représentant CASAMAAF  
au CA de l'ANAMAAF



## LISTE DES ORGANISATIONS et PARTICIPATION DE L'ANAMAAF

### 2 actions de plaidoyer par semaine en moyenne en 2025 !

Les rendez-vous et échanges de plaidoyer ont été réalisés par des bénévoles, rompus à ce type d'échanges et experts des métiers, pour faire entendre la voix de l'ANAMAAF auprès des décideurs, faire avancer, construire des outils, peser sur des dispositions qui impactent la vie des professionnel(le)s.

Les organisations	La participation de l'ANAMAAF
ANPF - Association Nationale des Placements Familiaux de l'Enfance	Conseil d'Administration
Assemblée Nationale	Sollicitation sur des propositions de lois pour « l'Amélioration du statut des Assistants Maternels à propos de l'obligation d'utilisation du format Pajemploi+ » et une loi pour « Réduire la précarité financière des assistants maternels victimes d'impayés » -
Assises de la Protection de l'Enfance - Regroupement de professionnels du secteur de la prévention et de la protection de l'enfance pour faire entendre la voix de l'enfant	Comité de pilotage
ASSOCIATION AGIR / Semaine Nationale de la Petite Enfance ( SNPE)	Partenaire du Comité (PAS)SAGES - Informations et Promotion de la SNPE
CESE - Conseil économique et Social	Partenaire pour l'Action " Santé Mentale des Jeunes"
CFPE - Comité Filière Petite Enfance - Instance gouvernementale	Bureau - Groupes de travail : Normes - Sécurité Diversités des modes de communication - Attractivité - Pénurie/recrutement Litiges PMI - Réforme CMG, Attractivité métiers / Socle Commun de Compétences, Accueil individuel, Missions des RPE.
CNAF - Caisse Nationale des Allocations Familiales	Comité partenarial - LABEL AM AVIP - Groupe de travail sur la pénurie de professionnels petite enfance
CNAMCF - Collectif National des Assistants Maternels en Crèche Familiale	Partenaire
Collectif 400 000 - Collectif regroupant des associations, institutions, fédérations et acteurs de la société civile engagés dans la protection de l'enfance.	Membre
COUR DES COMPTES	Auditionné pour le Service Public de la Petite Enfance (SPPE)
CSAFAM - Confédération nationale assistants familiaux et assistants maternels pour liste UNION CCPD	Partenaire
DPDE (ex : DCAA) - Dynamique de la convention aux actes - Groupe de travail d'associations pour la défense des droits des enfants	Comité de pilotage
Enfance Famille Adoption - Fédération d'associations départementales regroupant des familles adoptives et adoptés majeurs	Comité de pilotage - Colloque Assistant.e Familial.e et l'enfant pupille de l'état
FAMIDAC - Association nationale des accueillants familiaux et de leurs partenaires	Partenaire
FNAF - Fédération Nationale des Assistants Familiaux	Partenaire
IGAS - Inspection Générale des Affaires Sociales	Groupe Référentiel de la Qualité d'Accueil du jeune enfant - Comité de Pilotage Groupes Normes - Eveil - Art - ...
Gouvernement : Direction Interministérielle de la Transformation Publique	SPPE - Nouvelle mission des Relais Petite Enfance
Gouvernement : Ministère du Travail, de la Santé, des Solidarités et des Familles ou Ministère déléguée chargée de la famille et de la petite enfance	Groupes de travail pour préparer le SPPE (Service Public de la Petite Enfance ) Niveau National et Niveau régional Pays de la Loire de la Petite Enfance) - Rencontres Ministres et Cabinet des Ministres
Gouvernement : Ministère du Travail, de la Santé, des Solidarités et des Familles	Groupes de travail avec la DGCS et contributions dont ... Plan 0-3 ans en vue de décongestionner les pouponnières - Leviers pour développer l'Attractivité du métier d'Assistant Familial- Actualisation du guide "MAM"
Gouvernement : Ministère de l'Économie, des Finances et de la Souveraineté industrielle et numérique et Ministère chargé de l'Égalité entre les femmes et les hommes et de la Lutte contre les discriminations.	Charte Jouets - Comité de pilotage
Gouvernement : Ministère de la Justice	en attente Groupe de travail
Gouvernement : Ministère de l'Education Nationale	Comité de Pilotage Réforme du DEAF
Haut Commissariat à l'Enfance	Partenaire
HCFEA - Haut Conseil de la famille, de l'enfance et de l'âge	Partenaire
ONPE - Observatoire National de la Protection de l'Enfance	Partenaire
PAJEMPLOI - Service URSSAF pour les parents employeurs d'assistant maternel ou garde d'enfants à domicile.	Rencontres Organismes professionnels, Caisse nationale et service Urssaf Pajemploi
Sénat	Auditions par les commissions d'enquête sur les manquements des politiques publiques de Protection de l'Enfance - Journée Sénat sur les droits de l'Enfant
SNPPE - Syndicat National des Professionnels de la Petite Enfance	Partenaire
UNAMAM - Fédération d'Accompagnement des Assistants et Assistantes Maternelles travaillant en Maisons d'Assistants Maternels	Partenaire
UNIOPSS - Union Nationale Interfédérale des œuvres et organismes privés non lucratifs sanitaires et sociaux)	Groupes de travail Petite enfance et Protection de l'enfance - Commission Socio-Economique - Commission Enfance, Familles, Jeunesses - Petite enfance et Parentalité

# 58 FEDERATIONS ET ASSOCIATIONS

## Fédérations départementales

44	UDAAFAM 44
	<a href="mailto:contact@udaafam44.org">contact@udaafam44.org</a>
44	Collectif MAM
	<a href="mailto:mam44.infos@gmail.com">mam44.infos@gmail.com</a>
85	FDAAMF 85
	<a href="mailto:fdaamf85@gmail.com">fdaamf85@gmail.com</a>

## Assistants Maternels

13	APAJE 13
	<a href="mailto:presidente.apaje13@hotmail.com">presidente.apaje13@hotmail.com</a>
13	LES BEBES DU 13
	<a href="mailto:isalabelledu13@gmail.com">isalabelledu13@gmail.com</a>
43	ASSMAT 43
	<a href="mailto:gisele.linossier3@gmail.com">gisele.linossier3@gmail.com</a>
44	A.N.A.M.A.
	<a href="mailto:presidence.anama@gmail.com">presidence.anama@gmail.com</a>
44	L'ESCALE DES BAMBINS
	<a href="mailto:lescaledesbambins44@gmail.com">lescaledesbambins44@gmail.com</a>
44	LES PETITS BAMBINOS
	<a href="mailto:lespetitsbambinos@gmail.com">lespetitsbambinos@gmail.com</a>
44	T'AS TA NOUNOU A DONGES
	<a href="mailto:lehainlaetitia@gmail.com">lehainlaetitia@gmail.com</a>
44	TATY A NOUS
	<a href="mailto:tatyanous@free.fr">tatyanous@free.fr</a>
44	LE JARDIN DE NATANEL
	<a href="mailto:lejardindenatanel@gmail.com">lejardindenatanel@gmail.com</a>
44	ARAMA
	<a href="mailto:arama.reze@orange.fr">arama.reze@orange.fr</a>
44	LES P'TITS LOUPS
	<a href="mailto:chaplaispatricia@aol.com">chaplaispatricia@aol.com</a>
75	APAAM- IDF
	<a href="mailto:leberchristine@hotmail.fr">leberchristine@hotmail.fr</a>
85	LES P'TITES CANAILLES
	<a href="mailto:racheldavidg@free.fr">racheldavidg@free.fr</a>
85	LES MARY POPPINS
	<a href="mailto:stephaniedalivoust@gmail.com">stephaniedalivoust@gmail.com</a>
85	LES P'TITS PATAPONS
	<a href="mailto:association@lesptitpatapons.fr">association@lesptitpatapons.fr</a>
85	ASS MAT LOULAYSIENNE
	<a href="mailto:patricia.soulard@free.fr">patricia.soulard@free.fr</a>
85	LE P'TIT POU CET
	<a href="mailto:jeanlouis.brochard1967@gmail.com">jeanlouis.brochard1967@gmail.com</a>
85	LES LUTINOUS
	<a href="mailto:durandr@wanadoo.fr">durandr@wanadoo.fr</a>

## Assistants Familiaux

31	AAFFA 31
	<a href="mailto:aaffahaute Garonne@gmail.com">aaffahaute Garonne@gmail.com</a>
42	AFAL
	<a href="mailto:edwige.vincent@orange.fr">edwige.vincent@orange.fr</a>
45	A.F.A.L.P.E
	<a href="mailto:afalpe45@orange.fr">afalpe45@orange.fr</a>
63	AAF 63
	<a href="mailto:michel.chevalier0833@wanadoo.fr">michel.chevalier0833@wanadoo.fr</a>
64	ADAF-GSO
	<a href="mailto:adaf.association.af@gmail.com">adaf.association.af@gmail.com</a>

## Assistants Maternels et Assistants Familiaux et Accueillants Familiaux

	ASSOCIATION DE FAIT ( présence nationale)
	<a href="mailto:associationdefait@anamaaf.org">associationdefait@anamaaf.org</a>
	SYNDICAT CASAMA AF (présence nationale)
	<a href="mailto:secretairegeneral@casamaaf.org">secretairegeneral@casamaaf.org</a>
43	L'ACCUEIL ADAAFAM 43
	<a href="mailto:associationaccueil43@gmail.com">associationaccueil43@gmail.com</a>
52	AFAAM 52
	<a href="mailto:afaamsecretariat@hotmail.com">afaamsecretariat@hotmail.com</a>
85	BAMBINO
	<a href="mailto:sandrinedamour1967@gmail.com">sandrinedamour1967@gmail.com</a>



## Assistants Maternels

85	P'TICHOU DE LA MOTHE ACHARD	<a href="mailto:matthieucluceline.guerin@orange.fr">matthieucluceline.guerin@orange.fr</a>
85	LES BEBES MATELOTS	<a href="mailto:bruno.cirade@wanadoo.fr">bruno.cirade@wanadoo.fr</a>
85	LES P'TITES CANAILLES MONTOISES	<a href="mailto:anne-sophie.menuet@orange.fr">anne-sophie.menuet@orange.fr</a>
85	LA CABANE PIROUETTE	<a href="mailto:sophieluc85@gmail.com">sophieluc85@gmail.com</a>
85	LES P'TITES GRENOUILLES	<a href="mailto:lesptitesgrenouilles85300@gmail.com">lesptitesgrenouilles85300@gmail.com</a>
85	LES P'TITES FRIPOUILLES DE CHALLANS	<a href="mailto:lesptitesfripouilleschallans@hotmail.fr">lesptitesfripouilleschallans@hotmail.fr</a>
85	LES P'TITS CHOUIPOUS	<a href="mailto:barbeaukd@gmail.com">barbeaukd@gmail.com</a>
85	LES P'TITS LOUPS	<a href="mailto:crouet.anne@gmx.fr">crouet.anne@gmx.fr</a>
85	MILLE ET UNE COULEUR	<a href="mailto:5milleetunecouleurs@gmail.com">5milleetunecouleurs@gmail.com</a>
95	LES BOUTS DE CHOUX	<a href="mailto:coco95leblond@gmail.com">coco95leblond@gmail.com</a>



## Maisons d'Assistants Maternels

26	MAM LES 3 FÉES	<a href="mailto:armelle.catalan@gmail.com">armelle.catalan@gmail.com</a>
38	LES MERVEILLES DE MYFLONEL	<a href="mailto:myflonel@gmail.com">myflonel@gmail.com</a>
43	MAM'LESCOURS	<a href="mailto:mamlescours@gmail.com">mamlescours@gmail.com</a>
44	COUCOU MA NOUNOU	<a href="mailto:teddy.dunesme@gmail.com">teddy.dunesme@gmail.com</a>
44	LES P'TITS PIEDS DANS L'EAU	<a href="mailto:mamlesptitspiedsdansleau@gmail.com">mamlesptitspiedsdansleau@gmail.com</a>
44	HERONS PETIT PATAPON	<a href="mailto:heronspetitpatapon@gmail.com">heronspetitpatapon@gmail.com</a>
44	Graines de Loustic	<a href="mailto:marieline2302@gmail.com">marieline2302@gmail.com</a>
44	LES ETOILES DE MER	<a href="mailto:cococrand44bzh@gmail.com">cococrand44bzh@gmail.com</a>
44	DOUDOU CLUB	<a href="mailto:mam.doudouclub@orange.fr">mam.doudouclub@orange.fr</a>
44	LES PETITES LUCIOLES	<a href="mailto:lesptiteslucioles@laposte.net">lesptiteslucioles@laposte.net</a>
44	LE JARDIN DES MAM'OURS	<a href="mailto:assolejardindesmamours@gmail.com">assolejardindesmamours@gmail.com</a>
44	LA CABANE DES TOUP'TITS	<a href="mailto:mam.lacabanedestouptits@gmail.com">mam.lacabanedestouptits@gmail.com</a>
44	CONFETTIS & COMPAGNIE	<a href="mailto:flovea@orange.fr">flovea@orange.fr</a>
44	KERBUGALE	<a href="mailto:kerbugalemam@outlook.fr">kerbugalemam@outlook.fr</a>
44	SUPERMAM STE LUCE	<a href="mailto:Supermamsteluce@hotmail.com">Supermamsteluce@hotmail.com</a>
44	RACONTE MOI UNE HISTOIRE	<a href="mailto:mamracontemoiunehistoire@gmail.com">mamracontemoiunehistoire@gmail.com</a>
44	TI MAM	<a href="mailto:laurent.lair@free.fr">laurent.lair@free.fr</a>
54	SUPER MAM DE L'ENFANT LIBRE	<a href="mailto:montessori.mam.bienveillance@gmail.com">montessori.mam.bienveillance@gmail.com</a>
65	Les Mamours en Aure	<a href="mailto:lesmamoursenaure@gmail.com">lesmamoursenaure@gmail.com</a>
73	LES P'TITES PLUMES	<a href="mailto:lejardindesptitesplumes@gmail.com">lejardindesptitesplumes@gmail.com</a>
84	LA MAM Ô MERVEILLES	<a href="mailto:dupuy.amelie@orange.fr">dupuy.amelie@orange.fr</a> <a href="mailto:lespetitesmains85@gmail.com">lespetitesmains85@gmail.com</a>
85	FAËRIE	<a href="mailto:mamfaerie@gmail.com">mamfaerie@gmail.com</a>

# POURQUOI C'EST **SI IMPORTANT** POUR VOUS D'UTILISER LE KIT « RELATION CONTRACTUELLE » de l'ANAMAAF ?



## Les + d'un KIT exclusif ANAMAAF

- **documents complets**, 7ème édition (CDI, CDD, accueil occasionnel, explications législatives et réglementaires, guide d'utilisation, etc...)
- **des clauses supérieures pour + vous protéger selon vos besoins**
- **des explications évitant des interprétations préjudiciables des lois**
- **adaptation des clauses de la convention Collective de 2022** afin de vous protéger juridiquement de ses imprécisions voire incohérences.
- **réalisé avec un cabinet d'avocat spécialisé**, expert dans votre métier
- **une protection juridique renforcée et facilitée**



**Achat en ligne**  
ou **bon de commande téléchargeable**  
sur [www.accueillons-ensemble.com](http://www.accueillons-ensemble.com)

→ rubrique outils/contrat de travail

Adhérent « associatif », rapprochez-vous de votre association pour des commandes groupées.

Pour tout contact : [contrat@anamaaf.org](mailto:contrat@anamaaf.org) - 01 83 64 66 62

\* lot de 2, un pour vous, un pour la famille

## Formation-action

### « Relation Contractuelle AM / Parents » en visio ou en présentiel



- Les essentiels d'un contrat serein
- Échanges d'expériences
- Questions-réponses
- Les + du Contrat ANAMAAF

#### Modalités d'un présentiel

Groupe de 15-20 personnes

Entrée gratuite pour vos adhérents

(tarif à votre discrétion pour des non-adhérents)

Intervention gracieuse des bénévoles ANAMAAF

(hors frais de déplacement)

Organisation et salle pris en charge  
par l'association accueillante

#### Gratuit

pour les  
adhérents

Ou Don  
possible  
à l'ANAMAAF

Contactez [secretariat@anamaaf.org](mailto:secretariat@anamaaf.org)

ou 01 83 64 66 62

ou allez sur [www.accueillons-ensemble.org](http://www.accueillons-ensemble.org)

Vous avez tout  
à gagner à utiliser  
les Kits ANAMAAF



# ANNEXE - LES OUTILS

## Les outils d'informations pour tous :

Les activités de plaidoyer, les actus pros, les réseaux sociaux, les communiqués de presse, les visios



Site internet ANAMA AF



Page Facebook ANAMA AF



Communiqués de presse



Visios

## Les outils d'informations pour les adhérents AM / AF



La Lettre d'infos



Les Infos Assurance



L'Assemblée Générale annuelle



L'espace adhérent



Questions fréquentes Réponses



Archives des Buletins d'Information

# Les outils de travail réalisés par l'ANAMAAF

accessibles sur [www.accueillons-ensemble](http://www.accueillons-ensemble) /Rubrique Outils Pro



Contrat de Travail



Guide de l'Assistant Maternel



Contrat d'engagement MAM



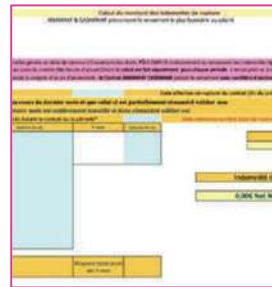
Imposition 2025



Contrat de Travail CDD pour un accueil occasionnel en urgence



Bulletin de salaire ANAMAAF



Rupture du contrat Calcul du montant des Indemnités



Mensualisation et reste à charge employeur



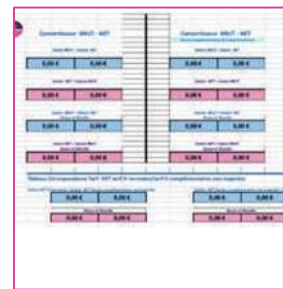
Congés payés Outil de calcul ANAMAAF



Cotisations sociales



Jours fériés : droit et rémunération



Salaire brut / net Convertisseur ANAMAAF



Solde de tout compte Modèle ANAMAAF de reçu



Durée de travail effective / régularisation



Grille de présence hebdomadaire



Fiche mensuelle de présence de l'enfant

## Pour faire avancer nos métiers, L'ANAMAAF A BESOIN DE BENEVOLES Pourquoi PAS VOUS ?

Tout adhérent(e) peut, selon son temps  
et ses compétences, faire des actions bénévoles,  
à distance ou en présentiel.

### Les missions ne manquent pas, par exemple :

- >> relire des documents, aider à créer des supports
- >> participer à un groupe de travail
- >> préparer ou réaliser des formations
- >> participer à organiser un événement, aider au site internet, ou sur les réseaux.

C'est très souple, selon vos compétences  
et votre disponibilité



Marie-Claude  
Bénévole

## UNE ACTIVITÉ PASSIONNANTE ÇA VAUT VRAIMENT LE COUP !

*Je ne regrette pas une seconde le bénévolat que je fais  
à l'ANAMAAF. Je sais que je rends service et j'apprends  
aussi plein de choses au contact des autres !*

*Je ne pensais pas que nos métiers étaient aussi riches  
en dehors du bonheur d'être avec les enfants .*

*Allez-y, vous ne le regrettez pas !*



## Professionnels actifs ou retraités, étudiants, parents, l'ANAMAAF A BESOIN DE DONNS

de tous ceux qui croient en son action, t

Allez sur  
[www.accueillons-ensemble.org](http://www.accueillons-ensemble.org)  
Rubrique « Nous Soutenir »

ou scannez le QR code ou tapez  
[payasso/anamaaf/don-de-soutien](http://payasso/anamaaf/don-de-soutien)



*Tout don offre une réduction fiscale de 66%  
Vous donnez 10 € cela vous coûte que 3,33 €*

**Tout euro compte même des petites sommes !**

Une attestation fiscale vous sera transmise pour déduction  
dans vos impôts ( dans la limite de 1% de votre revenu imposable





**ANAMAAF**  
/// Accueillons-ensemble



[www.accueillons-ensemble.org](http://www.accueillons-ensemble.org)

**Siège social** (sans permanence)  
20 rue Edouard Pailleron 75019 PARIS

**>> Pour tout courrier**

**ANAMAAF - Siège administratif**  
6 rue de la Croisette - La Roussière  
85320 Château-Guibert

**01 83 64 66 62**

[contact@anamaaf.org](mailto:contact@anamaaf.org)